



Swiss Post - Barcode

Istruzioni e funzioni

Reci IT Solutions GmbH
Oberallmendstrasse 24 | 6300 Zug
+41 41 740 15 44 | www.reci.ch





INDICE DEI CONTENUTI

INDICE DEI CONTENUTI	1
1. INTRODUZIONE	2
2. FUNZIONALITÀ PRINCIPALE	2
3. INSTALLAZIONE E CONFIGURAZIONE DEL PLUGIN	3
3.1 Installazione	3
3.2 Configurazione del plugin	3
4. IMPOSTAZIONI	5
4.1 Configurazione	5
4.2 Costi di spedizione	6
5. GENERARE CODICI A BARRE	7
5.1 Generare il codice a barre individualmente per ogni ordine	7
5.1.1 Panoramica degli ordini (accesso veloce)	7
5.1.2 Maschera d'ordine	8
5.1.2.1 Creare l'etichetta	9
5.1.2.2 Creare l'etichetta di restituzione	10
5.2 Elaborazione in lotti (batch processing)	12
5.3 Codice a barre senza ordine	13
6. PICKWARE WMS	14
7. SUPPORTO	14



1. INTRODUZIONE

Per rendere il processo di prelievo e imballaggio il più fluido ed efficiente possibile, è essenziale ricorrere all'automazione. Sono finiti i tempi in cui si usavano i fogli con i codici a barre della Posta o si stampavano manualmente le etichette tramite il sito web della Posta. Con il plugin ufficiale per i codici a barre, basato sulla nuova interfaccia API della Posta Svizzera, la creazione di etichette e il tracciamento delle spedizioni sono perfettamente integrati nell'elaborazione degli ordini.

2. FUNZIONALITÀ PRINCIPALE

Con il nuovo plugin ufficiale per i codici a barre della Posta, le etichette vengono inviate direttamente dalla Posta a Shopware tramite un'interfaccia API.

Oltre alla creazione manuale di etichette, è possibile creare e stampare etichette tramite l'elaborazione in batch. Anche le etichette di reso sono possibili grazie a questo plugin.

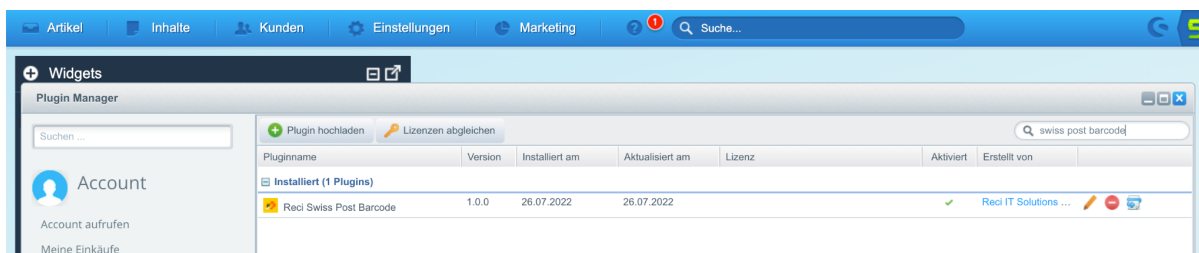
È inoltre possibile generare un'etichetta indipendentemente dall'ordine del cliente.

Il plug-in è in grado di gestire più negozi e di memorizzare più licenze di affrancatura. È possibile memorizzare anche le licenze di affrancatura per A-Post-Plus.

3. INSTALLAZIONE E CONFIGURAZIONE DEL PLUGIN

3.1 Installazione

Le plugin de code-barres peut être téléchargé depuis le Shopware Store et installé dans le backend via **Configuration > Plugin Manager**.

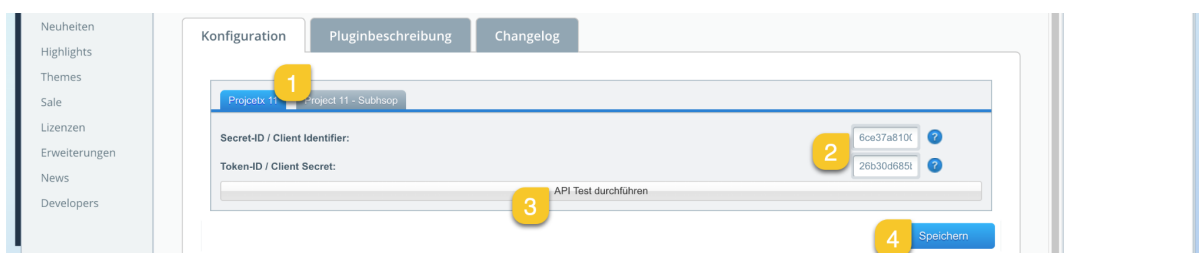


3.2 Configurazione del plugin

Dopo l'installazione, è possibile aprire la configurazione del plugin tramite la matita:



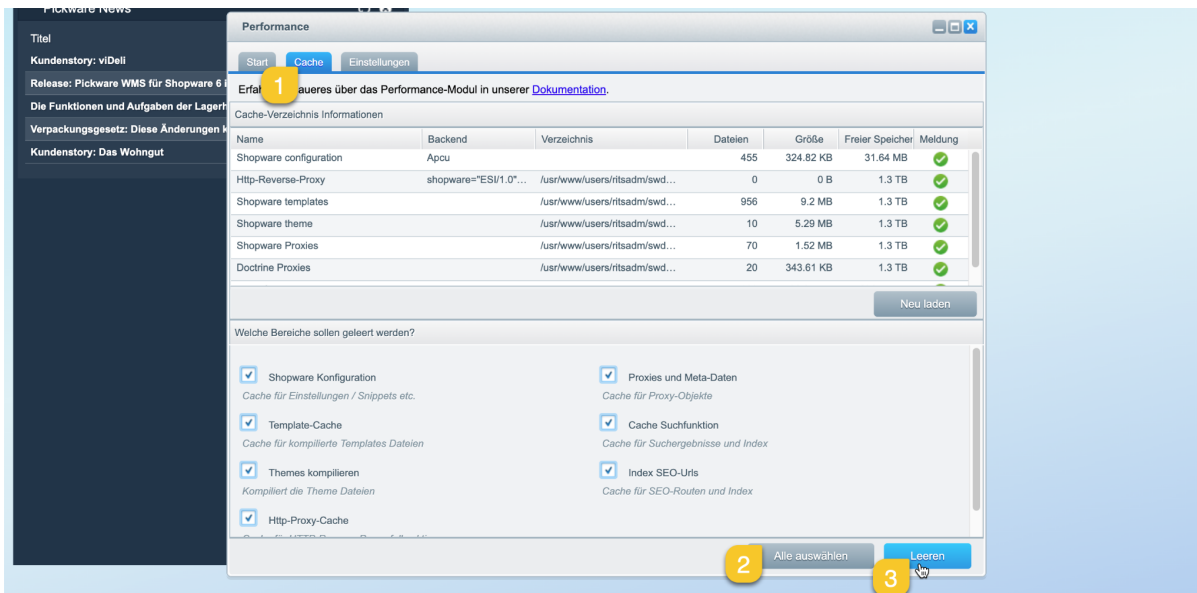
Les configurations suivantes sont disponibles :



1. Selezionate il negozio secondario o il negozio linguistico desiderato per il quale desiderate effettuare la configurazione.
2. Inserite l'ID segreto e l'ID token ricevuti dal POST.
3. Eseguire un test API per verificare l'accuratezza dei dati.
4. Salvare le impostazioni. Non dimenticare di attivare il plugin.

Dopo aver installato e attivato il plugin, è necessario cancellare la cache:

Andare in **Configuration > Cache / performance > Cache / performance**



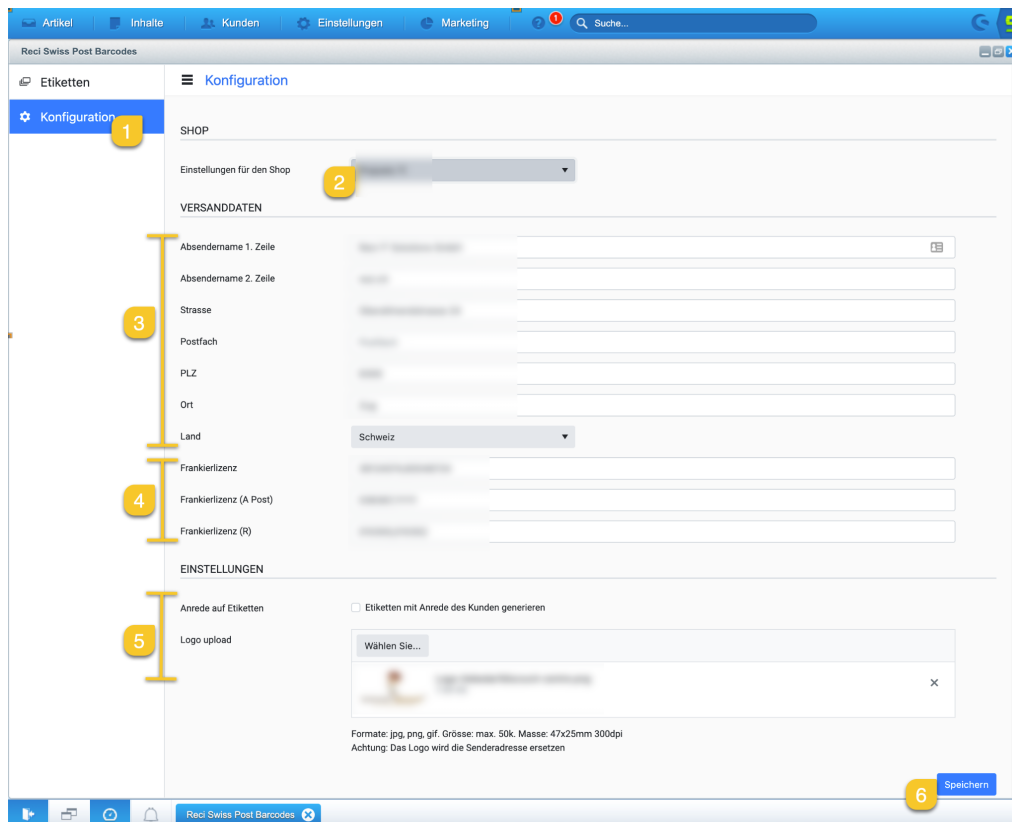
1. Passare alla scheda "Cache".
2. Selezionare il pulsante "Select all".
3. Svotare la cache (per completezza, compresa la compilazione del tema).

Ricaricare il browser dopo aver svuotato la cache.

4. IMPOSTAZIONI

4.1 Configurazione

Navigare verso **Customers > Swiss Post**



1. Passare alla scheda "Configurazione".
2. Selezionare il negozio di sottolingue per il quale si stanno effettuando le impostazioni.
3. Compilare i dati del mittente.
4. Aggiungete qui le vostre licenze di affrancatura. È possibile definire più licenze per area. Separare più licenze con una virgola. Riceverete le licenze di affrancatura dal vostro contatto postale:
 - a. Licenza di affrancatura: Licenza di affrancatura standard per i pacchi
 - b. Licenza di affrancatura (posta A): Per l'invio di lettere di posta A Plus
 - c. Licenza di affrancatura (R): Per l'invio di lettere raccomandate
5. Specificare le altre impostazioni.
 - a. Attenzione: se si memorizza un logo, il mittente verrà sovrascritto.
6. Salvare la configurazione per ogni negozio di sottolingue.

4.2 Costi di spedizione

(Facoltativo) Per ogni tipo di spedizione, specificare quale prodotto postale si intende. In questo modo verrà generata l'etichetta corretta in ogni caso.

Se non si definisce nulla per le spese di affrancatura, il prodotto deve essere selezionato al momento della creazione delle etichette e viene sempre utilizzata la prima licenza di affrancatura. Questo passaggio è **obbligatorio** per la funzione di [Elaborazione in lotti \(batch processing\)](#).

Andare a **Configuration > Shipping costs**.

Aprire il tipo di spedizione da configurare con la matita:

The screenshot shows the 'Versandkosten Verwaltung' interface. At the top, there is a table with columns: Name, interner Kommentar, Aktiv, Typ, Shop, Kundengruppe. The table lists three entries: 'Abholung', 'Standard Versand', and 'Standard Versand (ohne Produkt)'. A mouse cursor is hovering over the edit icon for 'Standard Versand'. Below the table, there is a configuration form for 'Standard Versand' with various fields and dropdown menus. The form is divided into sections: 'Konfiguration' and 'EINSTELLUNGEN'. The 'EINSTELLUNGEN' section includes 'Post Produkt' (PostPac Economy), 'Frankierlizenz - Projektx 11' (36124074 - Paket), 'Frankierlizenz - Project 11 - Subshop' (Keine Frankierlizenz zugewiesen), and 'Zustellnachweis (Signatur, SI)' (Zustellnachweis aktivieren). The form has a 'Speichern' button at the bottom left and 'Abbrechen' and 'Speichern' buttons at the bottom right. Numbered callouts (1-7) are placed over the interface to indicate the steps for configuration.

1. Passare alla scheda "Swiss Post Produktzuweisung".
2. Selezionare il prodotto Swiss Post corretto per questo tipo di spedizione dal menu a tendina.
3. Selezionare la licenza di affrancatura da utilizzare per il negozio principale.
4. Selezionare la licenza di affrancatura da utilizzare per il negozio secondario.
5. Se si desidera, attivare la consegna con firma (Firma, SI).
6. Assicurarsi di salvare prima le impostazioni qui.
7. Quindi salvare l'intero tipo di dispatch.

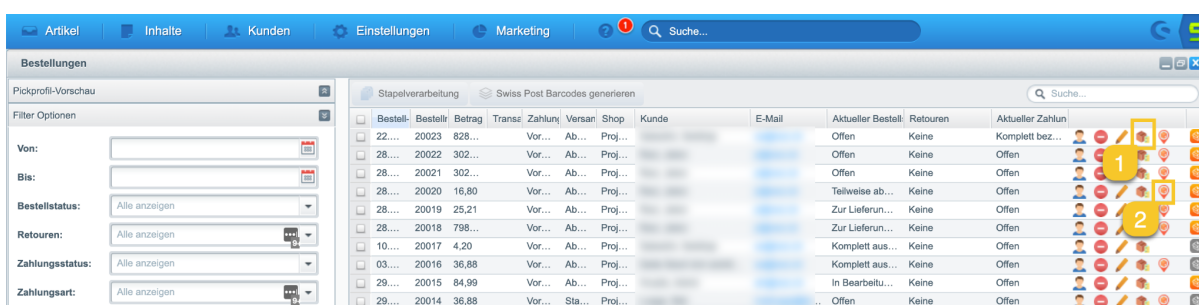
5. GENERARE CODICI A BARRE

5.1 Generare il codice a barre individualmente per ogni ordine

Esistono diversi modi per generare un codice a barre per un ordine.

5.1.1 Panoramica degli ordini (accesso veloce)

Navigare in **Customers > Orders**



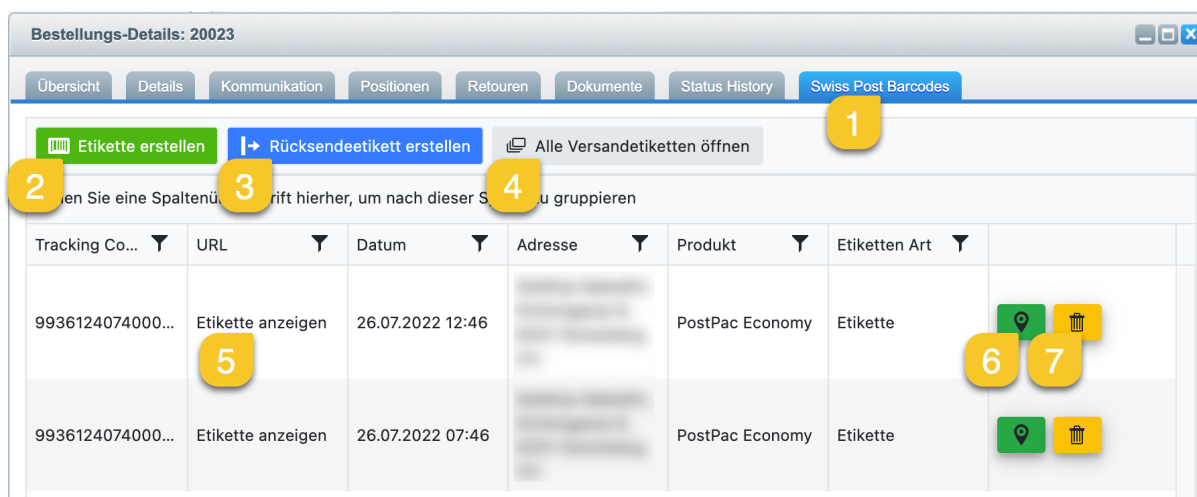
1. L'icona del pacco porta direttamente all'area di generazione del codice a barre nel modulo d'ordine ([cfr. punto 5.1.2.1](#)).
2. L'icona di tracciamento vi porta alla pagina di tracciamento di un articolo e potete verificare se il pacco è già stato consegnato al vostro cliente.

Nota: il tracciamento si riferisce sempre alla prima etichetta. Di seguito troverete come tracciare le spedizioni con più etichette/pacchi.

Si noti che le icone sono visibili solo se si è assegnato un prodotto postale al rispettivo tipo di spedizione ([cfr. punto 4.2](#)).

5.1.2 Maschera d'ordine

Aprire l'ordine per il quale si desidera generare un codice a barre o visualizzare i codici a barre già generati.



Tracking Co...	URL	Datum	Adresse	Produkt	Etiketten Art	
9936124074000...	Etikette anzeigen	26.07.2022 12:46	[blurred]	PostPac Economy	Etikette	[location pin] [trash] (6, 7)
9936124074000...	Etikette anzeigen	26.07.2022 07:46	[blurred]	PostPac Economy	Etikette	[location pin] [trash]

1. Nella scheda "Swiss Post Barcodes" si possono vedere tutte le funzioni.
2. Utilizzare questo pulsante per [creare una nuova etichetta](#).
3. Con questo pulsante è possibile [creare un'etichetta di reso](#).
4. Utilizzare questo pulsante per aprire tutte le etichette, ad esempio per stamparle.
5. Nell'area inferiore sono visibili le etichette già create, che possono essere aperte tramite "Mostra etichetta" e stampate, ad esempio.
6. Questo pulsante consente di accedere al monitoraggio della spedizione.
7. Questo pulsante consente di eliminare l'etichetta creata.



5.1.2.1 Creare l'etichetta

Dopo aver fatto clic su "Creare etichetta", è possibile personalizzare i dettagli se lo si desidera e quindi generare l'etichetta..

Etikette erstellen [Close] [Refresh]

VERSANDDATEN

Anrede: Frau

Vorname: Seldinja

Nachname: Sabedini

Firma: Firma

Abteilung: Abteilung

Strasse: Eichengasse 6

PLZ: 6331 Ort: Hünenberg

Land: Schweiz

EINSTELLUNGEN

Post Produkt: PostPac Economy

Zustellnachweis (Signatur, SI)

Zustellanweisung: [Dropdown]

Nachnahme aktivieren (BLN)

Anzahl Pakete: 1

Für jede Etikette wird das selbe Gewicht verwendet.

4 Senden

1. I dati vengono trasferiti automaticamente dall'ordine.
2. Il metodo di spedizione è determinato dal prodotto Post. Tuttavia, è anche possibile regolare questi valori preimpostati..
3. Specificare il numero di etichette da generare.
4. Dopo aver fatto clic su "Invia", l'etichetta viene creata e può essere stampata.

5.1.2.2 Creare l'etichetta di restituzione

Rücksendeetikett erstellen □ ×

VERSANDDATEN

Anrede

Vorname

Nachname

Firma

Abteilung

Strasse

PLZ Ort

Land

E-Mail

1

2

1. I dati del mittente (ritorno) vengono presi automaticamente dall'ordine.
2. Fare clic su "Invia". Questo crea l'etichetta e apre un modello di e-mail con allegato per inviare l'etichetta di reso direttamente al cliente.

E-Mail versenden

An

Betreff
Rücksendung der Bestellung 20023

Nachricht

Format

B I U

Sehr geehrte Frau [REDACTED],

im Anhang dieser E-Mail finden Sie ein Versandetikett von der Schweizer Post zur
Rücksendung ihrer Bestellung **mit der Nummer 20023**. Bitte drucken Sie es aus und
nutzen Sie es, um die kostenfreie Rücksendung in Anspruch zu nehmen.

Wir wünschen Ihnen noch einen schönen Tag.
Ihr Team von Projctcx 11.

Dieser Text stammt von den E-Mail-Vorlagen. Sie können ihn vor dem Versenden hier noch anpassen.

DATEIEN

Anhang

Etiketle als PDF-Anhang mitschicken

Senden

1. È possibile personalizzare l'e-mail prima di inviarla. Se si desidera modificare il modello, è possibile trovarlo in Configuration > E-Mail Management > E-Mail templates nella cartella "User e-mails".
2. È possibile deselezionare l'invio dell'etichetta di reso.
3. Dopo aver fatto clic su "Invia", l'e-mail viene inviata al cliente.

Dopo questo passaggio, vedrete un'altra icona nella scheda "Swiss Post Barcodes" delle etichette di spedizione dell'ordine.

Bestellungs-Details: 20023

Übersicht Details Kommunikation Positionen Retouren Dokumente Status History Swiss Post Barcodes

Etiketle erstellen Rücksendetikett erstellen Alle Versandetiketten öffnen

Ziehen Sie eine Spaltenüberschrift hierher, um nach dieser Spalte zu gruppieren

Tracking Co...	URL	Datum	Adresse	Produkt	Etiketle Art
9936124074000...	Etiketle anzeigen	27.07.2022 10:56	[REDACTED]	PostPac Economy GAS	Rücksendetikette

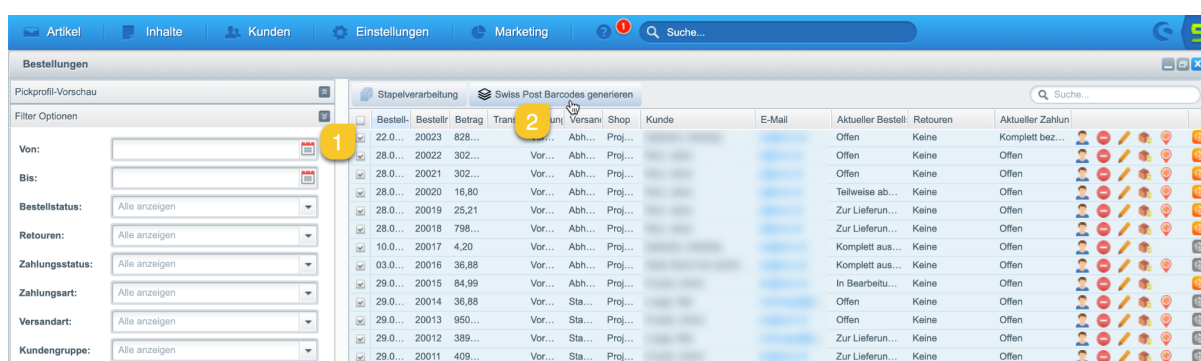
1. È possibile utilizzare questa funzione per inviare nuovamente l'etichetta di spedizione al cliente tramite e-mail.

5.2 Elaborazione in lotti (batch processing)

Per rendere i processi più efficienti possibile, è possibile utilizzare l'elaborazione batch per filtrare gli ordini desiderati e quindi generare e stampare le etichette di spedizione per questi ordini.

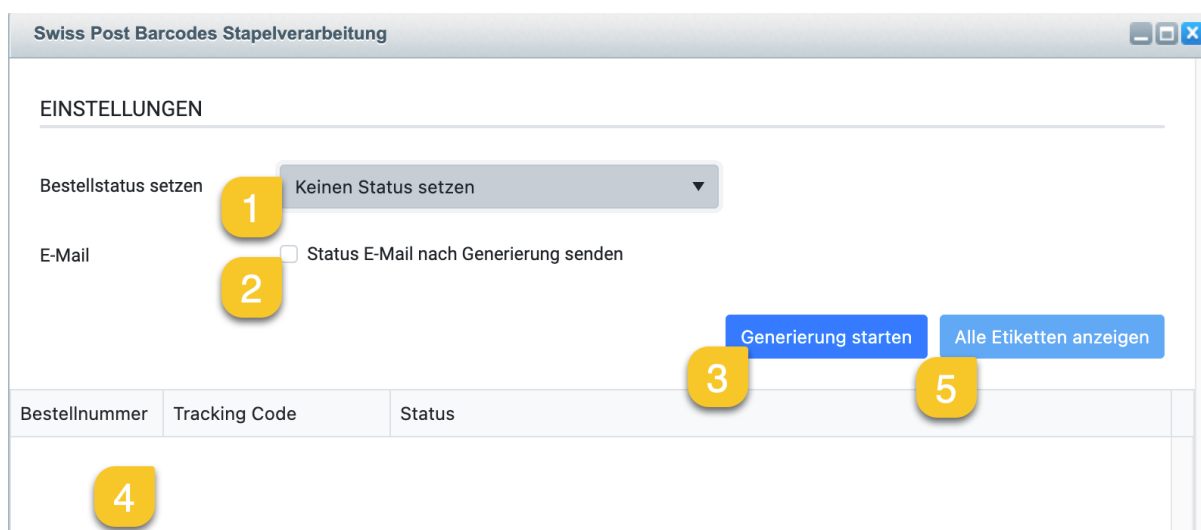
Nota: l'elaborazione dei lotti è possibile solo se è stato eseguito il passaggio "[4.2 Costi di spedizione](#)".

Andare a **Customers > Orders**



1. Selezionare tutti gli ordini per i quali si desidera creare un'etichetta di spedizione.
2. Cliccate sul pulsante "Genera codici a barre della Posta".

Si apre una nuova finestra:



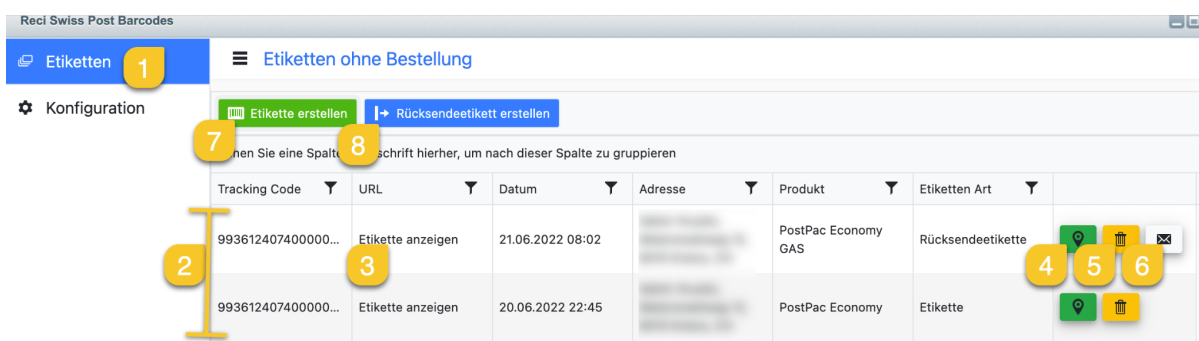
1. Impostare se modificare lo stato dell'ordine.
2. È possibile comunicare lo stato selezionato ai clienti tramite e-mail.
3. Fare clic su questo pulsante per generare le etichette di spedizione

4. Una volta completata l'operazione, in quest'area verrà visualizzata una panoramica delle etichette generate.
5. Per stampare tutte le etichette insieme, fare clic qui.

5.3 Codice a barre senza ordine

È anche possibile generare un codice a barre indipendentemente dagli ordini. Questo può essere vantaggioso, ad esempio, per le restituzioni al fornitore.

Andare a **Customers > Swiss Post**



The screenshot shows the 'Etiketten ohne Bestellung' (Labels without order) section in the RECI Swiss Post Barcodes application. The interface includes a navigation menu with 'Etiketten' (1), a configuration section with 'Etikette erstellen' (7) and 'Rücksendeetikett erstellen' (8) buttons, and a table of existing labels. The table has columns for Tracking Code, URL, Datum, Adresse, Produkt, and Etiketten Art. Two labels are listed: one for 'Rücksendeetikette' (return label) and one for 'Etikette' (standard label). Action icons for each label include 'Etikette anzeigen' (3), a location pin (4), a trash can (5), and an email icon (6).

Tracking Code	URL	Datum	Adresse	Produkt	Etiketten Art
993612407400000...	Etikette anzeigen	21.06.2022 08:02	[Redacted]	PostPac Economy GAS	Rücksendeetikette
993612407400000...	Etikette anzeigen	20.06.2022 22:45	[Redacted]	PostPac Economy	Etikette

1. Andare alla scheda "Etichette".
2. Nella panoramica vengono visualizzate le etichette di spedizione già create.
3. Fare clic su questo pulsante per visualizzare o stampare l'etichetta creata in formato PDF.
4. Utilizzate questo pulsante per tracciare il pacco.
5. Utilizzare questo pulsante per eliminare l'etichetta di spedizione.
6. Per le etichette di ritorno, è possibile inviare direttamente un'e-mail con l'etichetta al destinatario desiderato.
7. Utilizzare questo pulsante per creare una nuova etichetta di spedizione.
8. Utilizzare questo pulsante per creare una nuova etichetta di reso.

Nota: Si noti che con questa funzione non vengono memorizzati dati anagrafici precompilati o un prodotto postale preselezionato. È possibile selezionare quale negozio/sotto-negozio riguarda tramite la creazione dell'etichetta senza ordine. Tutte le altre opzioni sono le stesse descritte in "[5.1.1.1 Creare l'etichetta](#)" e "[5.1.1.2 Creare l'etichetta di restituzione](#)".



6. PICKWARE WMS

Il nostro plugin è compatibile con Pickware WMS. Le etichette vengono generate durante il processo di prelievo e possono essere stampate.

7. SUPPORTO

Avete altre domande sul plugin e avete bisogno di aiuto? Contattateci tramite il Supporto Shopware nel vostro account Shopware:: <https://account.shopware.com/>

Andare a **Merchant area > Support**

Shopware / Shopbetreiberbereich / Support


Support anfragen

Dokumentation

🔍 Du möchtest uns helfen Deine Supportanfragen zielgerichtet zu beantworten? Da es in Shopware sehr viele Konfigurationen gibt, die ein gemeldetes Verhalten schauen wir uns diese gerne in Deiner Testumgebung an. Erstelle hierzu eine Testumgebung nach der Anleitung in unserer Dokumentation (Shopware 5 oder Shopware 6) und dann die Zugangsdaten im nächsten Schritt Deiner Supportanfrage. Wenn Du keine Testumgebung hast und auch nicht aufsetzen möchtest, ist das kein Problem natürlich trotzdem weiter.

Alle Unbeantwortet Beantwortet Geschlossen

Supportanfragen (0)

Ticket-ID	Betreff	Produkt	Shop	Support-Typ	Status	Deadtime
 Keine Daten gefunden						

< 1 von 1 > 100 Einträge ↕